

Vypracovatel	Garant		Schvalovatel	
Ing. Zdeněk Smahel specialista odboru dopravy	Ing. Petr Menc vedoucí odboru dopravy		Ing. Radomír Masařík výrobní ředitel	
Metodik	Vydání	Účinnost	Počet stran	Označení
Ing. Ludmila Staňková specialista ISO	1.	1. 2. 2024	12	OS 4.05

Přehled změn a revizí

Číslem v postupné řadě ve sloupci "revize č." jsou označovány revize spojené se změnou dokumentu. Při periodické revizi dokumentu, kdy po revizi zůstává dokument beze změny, запиšte ve sloupci "Předmět" **revize beze změn**. Poslední – aktuální revize bude v textu zvýrazněna **tučnou kurzívou**, revize předchozí budou přijaty (zrušena tučná kurzíva).

Revize č.	Předmět změny (kapitola, článek)	Strany	Účinnost
1.			
2.			
3.			
4.			
5.			

Účel

Tato směrnice stanoví součinnost a vymezení vztahů mezi železniční dopravou a ostatními středisky Deza, a.s. v souvislosti s činnostmi externích firem provádějící práce v kolejišti nebo v jeho blízkosti.

Seznámení a rozsah platnosti

S touto směrnicí musí být prokazatelně seznámeni všichni pracovníci externích firem, kteří jakýmkoliv způsobem zasahují do provozu vlečky Deza, a. s.

Tato směrnice se vztahuje na všechny útvary a úseky Deza, a. s., které organizují činnosti externích firem provádějící práce v kolejišti nebo v jeho blízkosti (vedoucí provozů, vedoucí údržby, vedoucí Investic, vedoucí Technické skupiny, pracovníci BOZP a PO).

Vedoucí provozů, vedoucí údržeb a vedoucí ostatních útvarů a úseků Deza, a.s., kteří organizují nebo zabezpečují práci externích firem v areálu a.s. v obvodu vlečky jsou povinni zabezpečit seznámení a dodržování této směrnice všemi pracovníky těchto firem. Seznámení s touto směrnicí jsou povinni poznamenat před započítáním prací do stavebních nebo montážních deníků.

Tato směrnice obsahově vychází z OS 4.03 - *Součinnost a vymezení vztahů mezi železniční dopravou a ostatními středisky a.s. DEZA*.

Dokument je majetkem DEZA, a. s. Rozšiřování kopii mimo společnost je zakázáno. Vytisknutá kopie je nežádaný dokument.

Obsah

Přehled změn a revizí	1
Účel	1
Seznámení a rozsah platnosti	1
Obsah	2
1. Zásahy do kolejiště vlečky, povolování a provádění stavebních prací v obvodu vlečky Deza, a.s.....	3
1.1. Obecné podmínky	3
1.2. Stavby v ochranném pásmu vlečky	3
1.3. Výlukový rozkaz	3
2. Základní předpisy pro práci na vlečce	3
2.1. Bezpečnost práce na vlečce	3
2.1.1. Práce v kolejišti	3
2.1.2. Při práci v kolejišti je zakázáno	3
2.1.3. Opatření při nehodách a mimořádných událostech	4
2.2. Doprava	4
2.2.1. Zajišťování vozů proti ujetí	4
2.2.2. Průjezdny průřez	4
2.2.3. Volný schůdný prostor	4
2.2.4. Manipulace s materiálem	4
3. Ukládání sankcí	5
3.1. Sankční řád	5
3.1.1. Postup při stanovení pokuty	5
4. Související právní předpisy a řízená dokumentace Deza, a.s.....	5
5. Závěrečná a zrušující ustanovení	5
6. Přílohy	5
6.1. Příloha č. 1 - Formulář výlukového rozkazu - VZOR	6
6.2. Příloha č. 2 - Průjezdny průřez Z-GC – platný pro vlečku	7
6.3. Příloha č. 3 - Schéma kolejiště vlečky (1 část)	8
6.4. Příloha č. 3 - Schéma kolejiště vlečky (2 část)	9
6.5. Příloha č. 3 - Schéma kolejiště vlečky (3 část)	10
6.6. Příloha č. 3 - Schéma kolejiště vlečky (4 část)	11
6.7. Příloha č. 4 - Návěst „STŮJ, ZASTAVTE VŠEMI PROSTŘEDKY“	12

1. Zásahy do kolejiště vlečky, povolování a provádění stavebních prací v obvodu vlečky Deza, a.s.

1.1. Obecné podmínky

Vychází ze zákona č. 266/1994 Sb., o drahách, ve znění pozdějších předpisů, prováděcích vyhlášek MD a z prováděcích předpisů ČD.

Práce jakéhokoliv druhu na železniční vlečce a v jejím ochranném pásmu (to je do vzdálenosti **3000 mm** od osy krajní koleje) musí být předem před předpokládaným zahájením projednány s vedoucím železniční dopravy nebo jeho zástupcem.

1.2. Stavby v ochranném pásmu vlečky

U staveb zasahujících do ochranného pásma vlečky a podléhajícím stavebnímu řízení je povinností zadavatele stavby:

- přizvat vlečkaře k připomínkovému řízení k zamyšlené stavbě
- předložit projektovou dokumentaci stavby k vyjádření vlečkaři
- předložit vydané stavební povolení vlečkaři k založení
- předat vlečkaři v rámci kolaudačního řízení dokumentaci skutečného stavu (jedno paré)

1.3. Výlukový rozkaz

Je písemné povolení k vyloučení kolejiště (koleje) z provozu. Vymezuje podmínky, za jakých lze provádět stavební a montážní činnosti v průjezdném průřezu a volném schůdném prostoru koleje. Bez platného výlukového rozkazu (dále jen VR) nelze zahájit žádné práce. VR povoluje vedoucí železniční dopravy nebo jeho zástupce. Vzor VR viz příloha.

2. Základní předpisy pro práci na vlečce

2.1. Bezpečnost práce na vlečce

2.1.1. Práce v kolejišti

Práce v kolejišti vyžaduje od všech zaměstnanců znalost předpisů a zvýšenou pozornost a ostražitost. Zvláště je-li nedostatečný rozhled, tma, mlha, vánice, pára na rampách apod.

Při práci na kolejišti a v jeho bezprostřední blízkosti je každý povinen používat výstražné vesty, postroje nebo oděvy vyrobené z fluorescenčního materiálu, vhodné prostředky na ochranu hlavy a obuv s protiskluznou podešví (NV č. 168/2002 Sb.)

Pokud je kolej nebo její část vyloučena z provozu a označena terčí „Stůj“, použití výstražných oděvů nebo vest se nevyžaduje.

2.1.2. Při práci v kolejišti je zakázáno

- zdržovat se bezdůvodně v kolejišti
- přecházet koleje v blízkosti posunovaných vozů
- procházet mezerami mezi nárazníky železničních vozidel, podlézat vozidla, přecházet koleje těsně za stojícími vozy (méně jak 5 m), stoupat na kolejnice a součásti výhybek
- vstupovat do prostoru mezi nakládací rampu a vozidla
- jezdit a manipulovat se silničními vozidly na rampách v době, kdy se po koleji sousedící s touto rampou posunuje

- vystupovat na vozy, které jsou přistaveny na zatrolejovaných kolejích vlečky (odezdávkové koleje č. 102, 103 a 104) a všechny koleje SŽ ve stanici Lhotka nad Bečvou a na vozidla přistavená na koleji č. 504 pod jeřábovou dráhu.

Každý pracovník pověřený manipulací v kolejišti při nakládce a vykládce musí znát návěst "Stůj, zastavte všemi prostředky!"/viz. příloha 6/. Tuto návěst je povinný dát vždy, když je zřejmě ohrožena bezpečnost dopravy nebo lidské životy (kroužení rukou, předmětem, svítilnou a tři krátké opakované zvuky)

2.1.3. Opatření při nehodách a mimořádných událostech

Opatření je zpracováno samostatně v souladu s vyhláškou č. 376/2006 Sb. – Vyhláška MD o systému bezpečnosti provozování dráhy a drážní dopravy a postupech při vzniku mimořádných událostí na drahách – jako příloha 1 Vnitřního předpisu vlečky – PI 01/62210

Jakákoliv nehoda či mimořádná událost související s drážní dopravou musí být neprodleně nahlášena na Ohlašovací pracoviště - VELÍN ŽD – tel. 693404! Ohlašovací pracoviště podnikne další potřebné kroky. Pověřenou osobou k šetření událostí je vedoucí dopravy.

2.2. Doprava

2.2.1. Zajišťování vozů proti ujetí

Vozidla, která stojí jednotlivě, nebo ve skupinách a nejsou svěšena s lokomotivou, se musí zajistit tak, aby nemohla být náhodně uvedena do pohybu.

Vozidla se zajišťují utažením nejméně jedné ruční (případně pořádací) brzdy a podložením zarážkami. Zarážky se umísťují po jedné pod krajní dvoukolí z obou stran vozu (skupiny vozů). Je zakázáno podkládat vozy kameny, kousky dřeva apod. Vozy se nemusí podložit tehdy, brání-li jim v nebezpečném pohybu spolehlivě jiné podložené vozy.

2.2.2. Průjezdny průřez

K nerušenému provozu železničních vozidel musí být zachován stanovený volný prostor - průjezdny průřez. Průjezdny průřez je obrys obrazce v rovině kolmé k ose koleje, který vymezuje vzdálenost vně ležících staveb, zařízení nebo předmětů /např. budov, stožárů, složeného materiálu apod./. Hromady štěrku, písku nebo jiného sypkého materiálu složené vedle kolejí musí být vzdáleny od vnitřní hrany přilehlé kolejnice nejméně 1600 mm v zimě a 1300 mm v létě a jejich sklon ke koleji nesmí být větší než 45. Jiné předměty musí být vzdáleny od vnitřní hrany přilehlé kolejnice co nejdále, vždy minimálně 1800 mm.

Veškeré zařízení, které je blíže, než 3000 mm od osy nejbližší koleje musí být opatřeno černo-žlutým pruhovaným nátěrem do výše 3050 mm nad temenem kolejnice.

Každý pracovník musí dbát, aby neporušil průjezdny průřez. Poruší-li jej, odpovídá za včasné odstranění překážky, nebo za krytí ohroženého a nebezpečného místa návěstí "STŮJ".

Pro vlečku platí průjezdny průřez Z-GC, který je přílohou této směrnice.

2.2.3. Volný schůdný prostor

Pro bezpečný pohyb zaměstnanců při provozu se musí zachovávat mezi pozemními stavbami a středem přilehlé koleje volný schůdný prostor alespoň 3000 mm.

2.2.4. Manipulace s materiálem

Při vykládacích a nakládacích pracích se musí dbát těchto pravidel:

- vykládat materiál ze železničních a silničních vozidel nebo nakládat jej do těchto vozidel je dovoleno jen tehdy, jsou-li vozidla zajištěna proti pohybu.

3. Ukládání sankcí

Kontroly plnění této směrnice budou mimo kontrolní orgány Ministerstva dopravy provádět vedoucí pracovníci železniční dopravy Deza, a. s. Zjištěná méně závažná porušení ustanovení této směrnice budou projednána s techniky BOZP. V závažných případech bude postupováno dle sankčního řádu DEZA.

3.1. Sankční řád

Sankční řád řeší zejména přestupky v oblastech:

- 1) jakékoliv práce v ochranném pásmu vlečky bez souhlasu vlečkaře, poškození nebo znečištění drážního vozidla, kolejiště nebo zařízení vlečky
- 2) porušení bezpečnostních předpisů platných pro práci v kolejišti vlečky

3.1.1. Postup při stanovení pokuty

- výši pokuty při zjištění Drážním úřadem nebo Drážní inspekcí určí tyto kontrolní orgány Zápisem o provedeném šetření nebo Zápisem o výkonu státního dozoru
- při zjištěních v rámci kontrolních činností oprávněnými pracovníky DEZA, a.s. je postupováno podle sankčního řádu DEZA

4. Související právní předpisy a řízená dokumentace Deza, a.s.

- a) zákon č. 266/94 Sb., o drahách, v platném znění
- b) vyhláška 100/95 Sb., Vyhláška Ministerstva dopravy, kterou se stanoví podmínky pro provoz, konstrukci a výrobu určených technických zařízení a jejich konkretizaci (Řád určených technických zařízení), v platném znění
- c) vyhláška 173/95 Sb., Vyhláška Ministerstva dopravy, kterou se vydává dopravní řád drah, v platném znění
- d) vyhláška 177/95 Sb., Vyhláška Ministerstva dopravy, kterou se vydává stavební a technický řád drah, v platném znění
- e) vyhláška 376/2006 Sb., Vyhláška Ministerstva dopravy o systému bezpečnosti provozování dráhy a drážní dopravy a postupech při vzniku mimořádných událostí na drahách, v platném znění
- g) Nařízení vlády č. 168/2002, kterým se stanoví způsob organizace práce a pracovních postupů, v platném znění

5. Závěrečná a zrušující ustanovení

Jedná se o první vydání OS 4.05 závěrečná a zrušující ustanovení nejsou aplikována.

6. Přílohy

Příloha č. 1: Formulář výlukového rozkazu - VZOR

Příloha č. 2: Průjezdny průřez Z-GC – platný pro vlečku

Příloha č. 3: Schéma kolejiště vlečky

6.1. Příloha č. 4: Návěst „STŮJ, ZASTAVTE VŠEMI PROSTŘEDKY“ Příloha č. 1 - Formulář výlukového rozkazu - VZOR

Výlukový rozkaz

Kolej číslo: km poloha:

Druh a rozsah práce:
.....

Povolení čís.: ze dne:

Stanovené podmínky:

Zahájení prací dne: hodin ukončení prací dne, hod.

Technicko-bezpečnostní opatření:
..... podpis:

Vyjádření vedoucího, jehož provoz bude výlukou dotčen:
..... podpis:

Vyjádření vedoucího, jehož provoz bude výlukou dotčen:
..... podpis:

Stavební a montážní práce provádí podnik, oddělení:

Odpovědný vedoucí práce: staveb. dozor:

Předložená dokumentace:

Vyjádření dopravního oddělení:
.....
..... podpis:

Skutečné zahájení výluky kým:

Nepředpokládané opatření:

Skutečné ukončení výluky kým:

Zajištění pracoviště po ukončení výluky:
.....

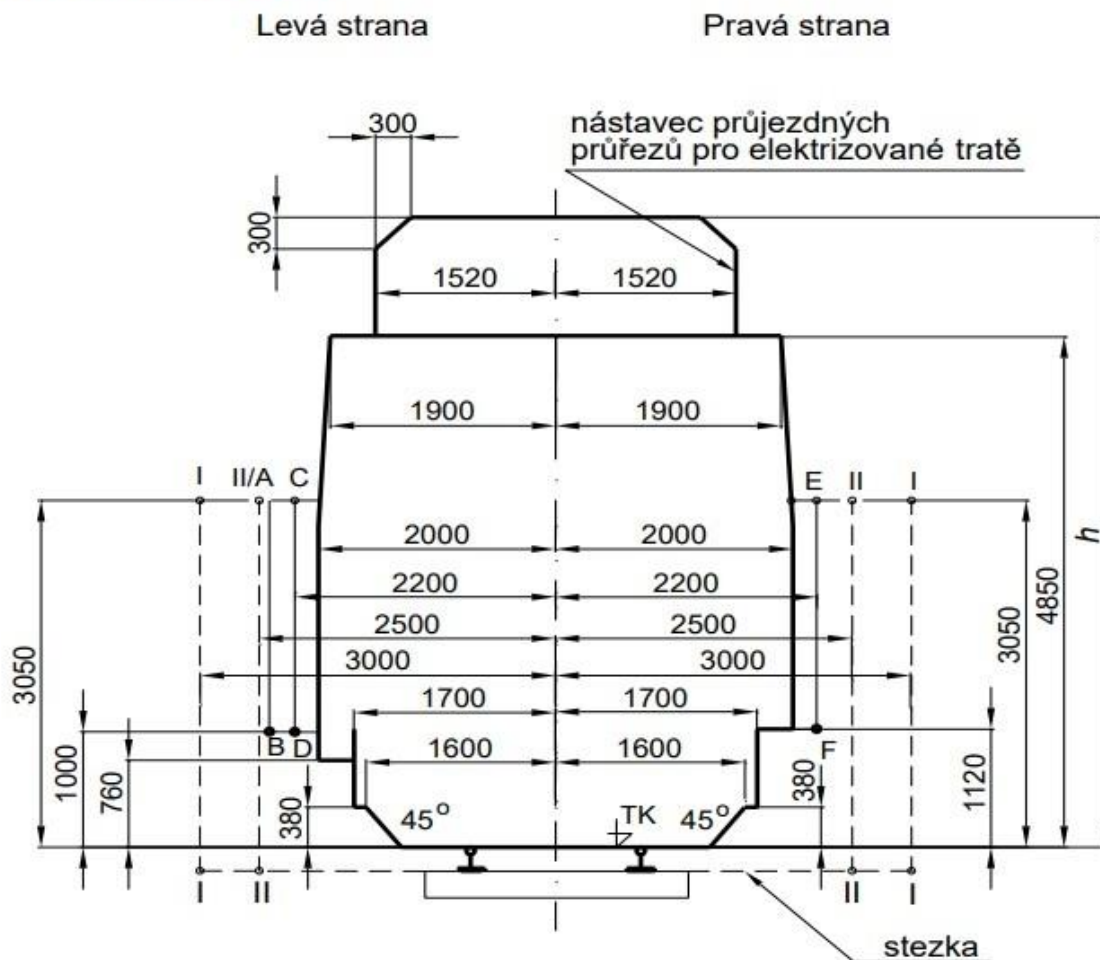
Předání pracoviště po ukončení výluky dne:

Povolení provozu za podmínek:
..... podpis traťmistra:

Ve Valašském Meziříčí dne: sepsal:

6.2. Příloha č. 2 - Průjezdny průřez Z-GC – platný pro vlečku

Obrys průjezdného průřezu Z-GC a volného schůdného a manipulačního prostoru (platí pro přímou kolej a poloměr oblouku $R \geq 250$ m)



V obrázku platí:

levá strana

- pro traťové koleje (i na zastávkách)
- pro hlavní koleje ve stanicích a výhybnách
- pro dopravní koleje poježděné vlaky pro přepravu cestujících
- postranní volné prostory

A-B pro zařízení na vnější straně krajních kolejí a stavby

C-D pro zařízení mezi kolejemi

pravá strana

- pro ostatní koleje ve stanicích a výhybnách
- postranní volný prostor

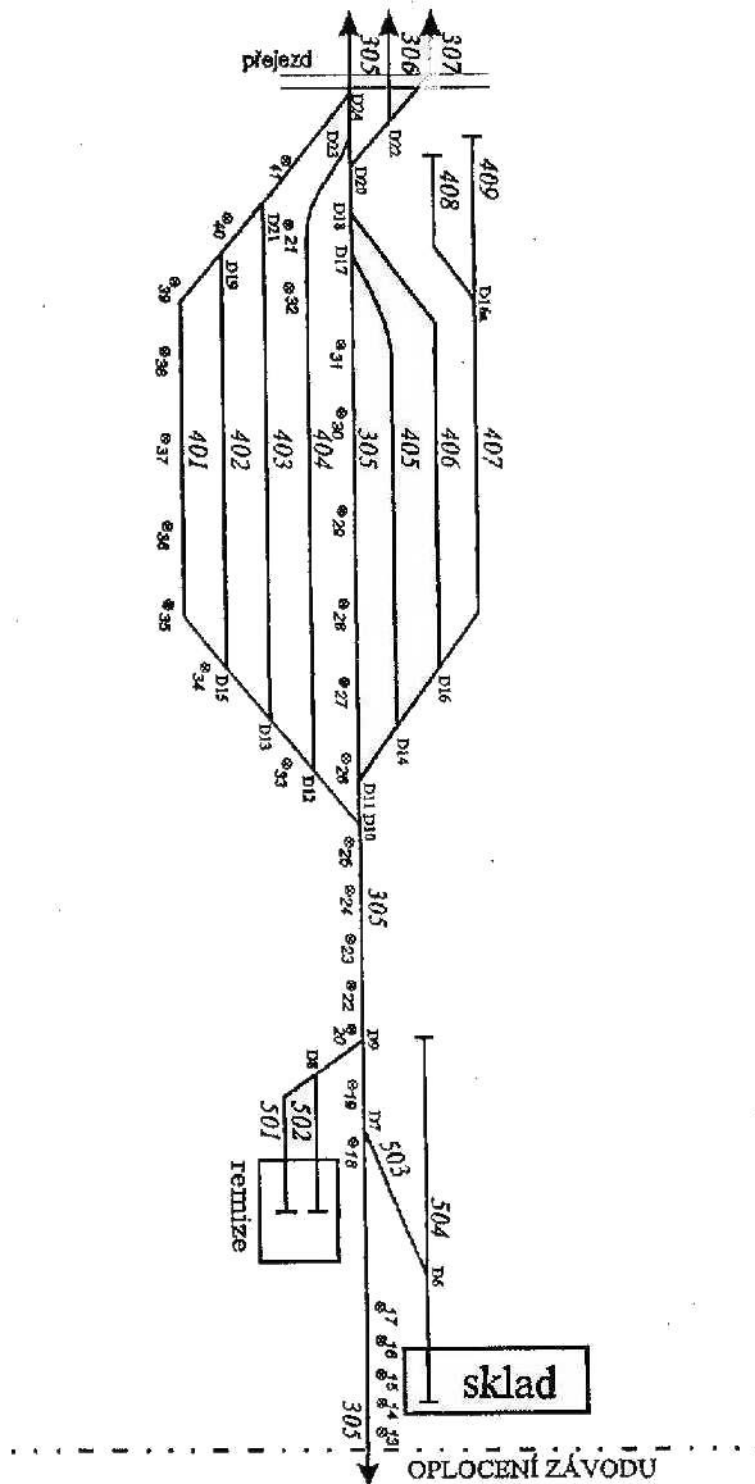
E-F pro všechny stavby a zařízení

I-I volný schůdný a manipulační prostor (základní)

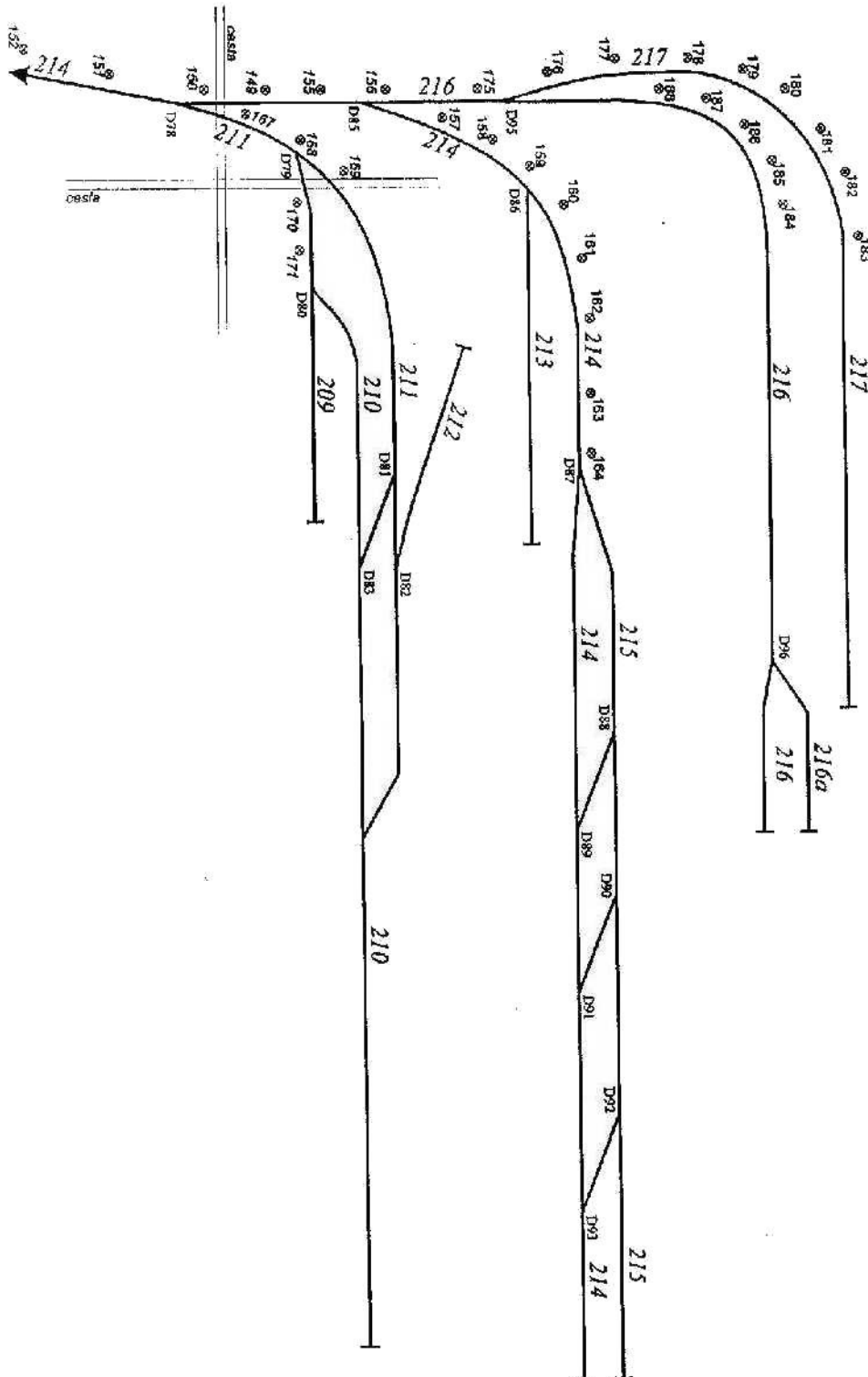
II-II volný schůdný a manipulační prostor (zúžený)

h – výška nástavce průjezdného průřezu pro elektrizované tratě

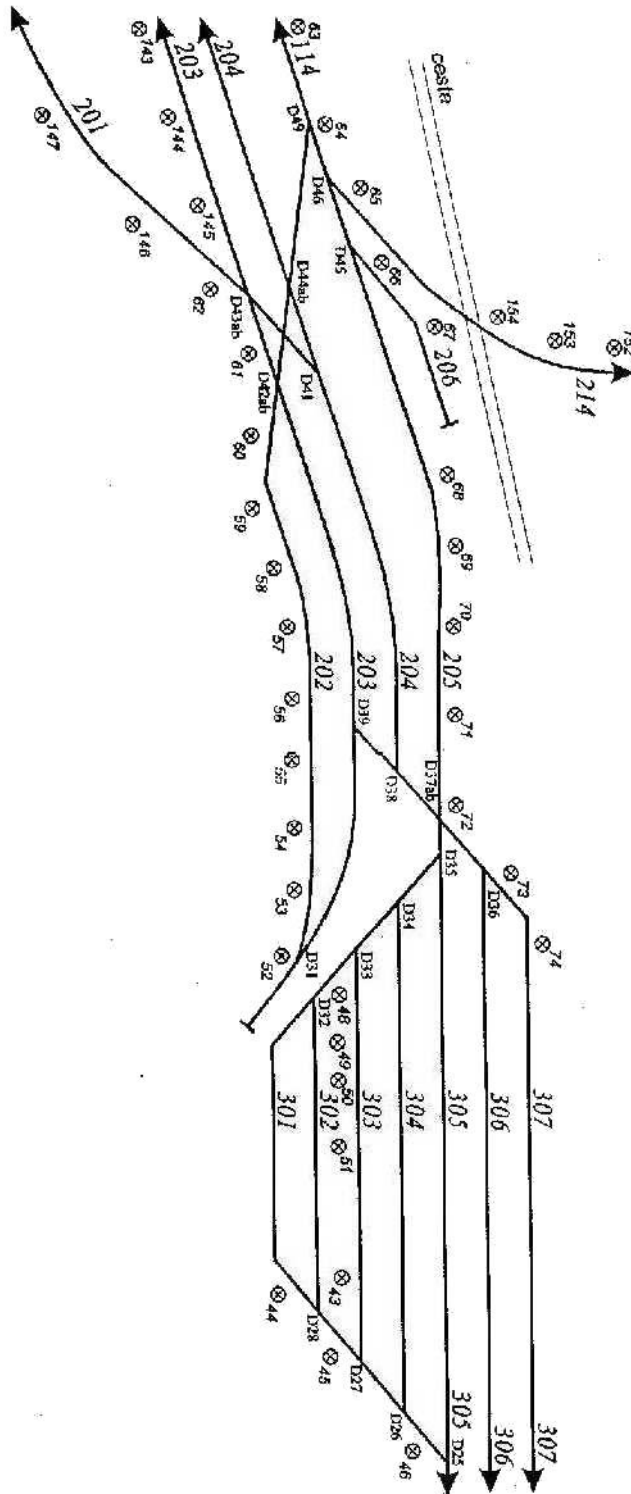
6.3. Příloha č. 3 - Schéma kolejiště vlečky (1. část)



6.4. Příloha č. 3 - Schéma kolejíště vlečky (2. část)



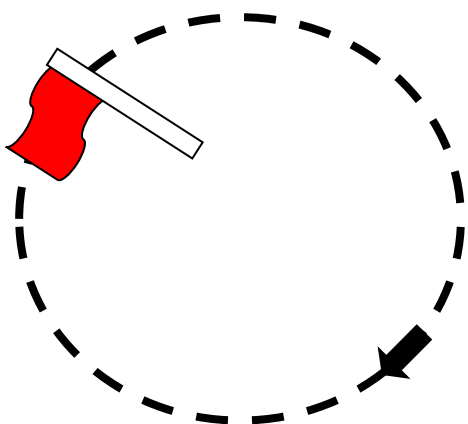
6.5. Příloha č. 3 - Schéma kolejiště vlečky (3. část)



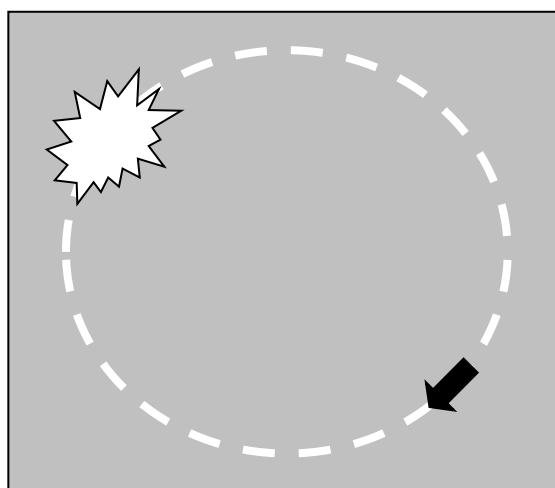
6.7. Příloha č. 4 - Návěst „STŮJ, ZASTAVTE VŠEMI PROSTŘEDKY“

Návěst „Stůj, zastavte všemi prostředky“, dávána kroužením návěstním praporkem, jakýmkoliv předmětem, nebo i jen rukou, za snížené viditelnosti kroužením světlem jakékoliv barvy kromě zelené, nebo zvukovou návěstí, tvořenou třemi krátkými zvuky píšťaly, trubky, houkačky, několikrát opakovanou. Osoba, dávající tuto návěst, běží podle potřeby co nejdále vstříc drážnímu vozidlu, které je nutno zastavit; po jeho zastavení oznámí osobě řídící drážní vozidlo důvod dávání návěsti. Na návěst „Stůj, zastavte všemi prostředky“, musí být drážní vozidlo co nejdříve všemi dostupnými prostředky zastaveno.

Denní znak



Noční znak



Zvuková návěst

